

Zpravodaj Obecního úřadu Jestřabí Lhota



Občasník číslo

3/2010

Volby do zastupitelstev obcí

OZNÁMENÍ O KONÁNÍ VOLEB DO ZASTUPITELSTEV OBCÍ 2010

Pátek 15. 10. 2010 od 14.00 hod. do 22.00 hod.

Sobota 16. 10. 2010 od 8.00 hod. do 14.00 hod.

Volební místnost bude umístěna v zasedací místnosti Obecního úřadu v Jestřabí Lhotě. Hlasovací lístky s informací o způsobu hlasování budou každému voliči doručeny do místa trvalého bydliště poštou, nejpozději tři dny před konáním voleb.

Upozorňujeme voliče, kteří se ze závažných důvodů nemohou dostavit do volební místnosti, na možnost požádat obecní úřad a ve dnech voleb okrskovou volební komisi, aby se dostavila s přenosnou volební schránkou do místa trvalého bydliště voliče.

Dále voliče upozorňujeme na povinnost prokázat ve volební místnosti před hlasováním svojí totožnost a státní občanství ČR prostřednictvím **platného občanského průkazu nebo cestovního dokladu.**

Pro volby konané ve dnech 15. a 16. října 2010 do zastupitelstva naší obce byly zaregistrovány 2 kandidátní listiny nezávislých kandidátů a to: **Nezávislí Lhoťáci, Změna pro Lhotu.**

Úprava hlasovacího lístku

Po obdržení úřední obálky, případně hlasovacího lístku, vstoupí volič do prostoru určeného k úpravě hlasovacích lístků. Pokud se volič neodebere do tohoto prostoru, nebude mu hlasování umožněno.

V prostoru určeném pro úpravu hlasovacích lístků volič může hlasovací lístek upravit jedním z uvedených způsobů:

- **Označit křížkem ve čtverečku v záhlaví sloupce před názvem volební strany pouze jednu volební stranu.** Tím je dán hlas kandidátům této volební strany v pořadí dle hlasovacího lístku v počtu, kolik činí počet členů zastupitelstva, který má být volen. Pokud by byla označena tímto způsobem více než jedna volební strana, byl by takový hlas neplatný.
- **Označit v rámečcích před jmény kandidátů křížkem toho kandidáta, pro kterého hlasuje, a to z kterékoli volební strany, nejvýše však tolik kandidátů, kolik členů zastupitelstva má být zvoleno.** V naší obci je to 7 členů. Počet členů zastupitelstva, který má být zvolen, je uveden v záhlaví hlasovacího lístku. Pokud by bylo označeno výše uvedeným způsobem více kandidátů, než je stanovený počet, byl by takový hlas neplatný.

- **Kromě toho lze oba způsoby, popsané v předchozích bodech, kombinovat, a to tak, že lze označit křížkem jednu volební stranu a dále v rámečku před jménem kandidáta další kandidáty, pro které hlasuje, a to v libovolných samostatných sloupcích, ve kterých jsou uvedeny ostatní volební strany.** V tomto případě je dán hlas jednotlivě označeným kandidátům. Z označené volební strany je dán hlas podle pořadí na hlasovacím lístku pouze tolika kandidátům, kolik zbývá do počtu volených členů zastupitelstva, příp. do počtu volených členů zastupitelstva v daném volebním obvodu. Pokud má být voleno např. 7 členů zastupitelstva a je označena volební strana s 7 kandidáty a kromě toho 4 kandidátů individuálně ze sloupců dalších volebních stran, jsou dány označené volební straně 3 hlasy, a to pro kandidáty na prvních třech místech. Pokud by byla tímto způsobem označena více než jedna volební strana nebo více kandidátů, než je stanovený počet, byl by takový hlas neplatný.

Po úpravě vloží volič hlasovací lístek do úřední obálky.

Pokud volič neoznačí na hlasovacím lístku ani volební stranu, ani žádného kandidáta, hlasovací lístek nevloží do úřední obálky, hlasovací lístek přetrhne nebo vloží do úřední obálky několik hlasovacích lístků do téhož zastupitelstva, je jeho hlas neplatný.

Sběrné místo

Sběrné místo v Jestřabí Lhotě se nachází u fotbalového hřiště naproti sokolské garáži.

Otevřeno:

Zimní období (říjen - březen) každý lichý týden v sobotu 10:00 - 11:00h

Rozpis do konce roku 2010:

02. 10. 2010; 16. 10. 2010; 30. 10. 2010; 13. 11. 2010; 27. 11. 2010; 11. 12. 2010.

Doktor v obci

Zdravotní středisko Velký Osek oznamuje, že pan MUDr. Kulhánek bude ordinovat dne 21.10.2010 od 12:00 hodin na Obecním úřadě v Jestřabí Lhotě.



Drakiáda

V sobotu 30.10.2010 se na tréninkovém hřišti v Jestřabí Lhotě od 14:00 hodin koná již pravidelná LHOTECKÁ DRAKIÁDA.

Všichni příznivci létání a leteckých strojů jste srdečně zváni!



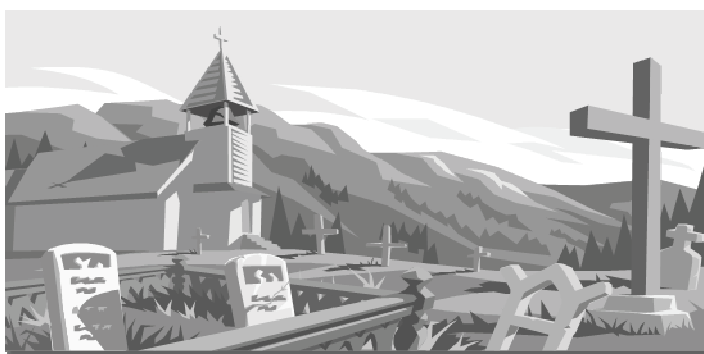
V úterý 09.11.2010 proběhne poslední svoz bioodpadu.

Od úterý 16.11.2010 bude svoz komunálního odpadu probíhat pravidelně každý týden (pouze černá popelnice – komunální tuhý odpad).

Svoz bioodpadu bude zahájen opět na jaře příštího roku 2011. O svozu budete předem včas informováni.

Poplatky za pronájem hrobového místa 2010-2020

V letošním roce uplynulo desetileté období poplatků za pronájem hrobového místa na hřbitově v obci Jestřabí Lhota. **Od 01.11.2010 bude na Obecním úřadě v Jestřabí Lhotě v úředních hodinách možno zaplatit poplatek za pronájem hrobového místa pro období 2010-2020 a zároveň podepsat smlouvu za pronájem hrobového místa.**



Poplatky

Vážení, dlužníci...

Poslední termín k zaplacení poplatků za komunální odpad a ze psů bylo možné zaplatit **NEJPOZDĚJI** do 30.05.2010.

A dnes je již 04.10.2010!!!!!!!

Nově třídíme tetrapak!

V obci máme nově přistaveny kontejnery na třídění tetrapaku – obalů z krabicových džusů, mlék, vín apod. Tyto kontejnery jsou plastové - žluté, s vrchním plněním a lze do nich házet také plasty

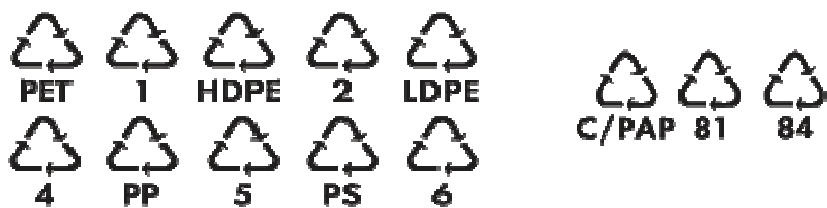


Plast a tetrapack

patří do žlutého kontejneru. V průměrné české popelnici zabírají nejvíc místa ze všech **odpadů**, proto je nejenom důležité jejich **třídění**, ale i sešlápnutí či zmačkání před vyhozením. V naší obci se spolu s plastovým **odpadem** třídí i nápojové kartony..

Do kontejnerů na plasty a tetrapack patří fólie, sáčky, plastové tašky, sešlápnuté PET láhve, obaly od pracích, čistících a kosmetických přípravků, kelímky od jogurtů, mléčných výrobků, balící fólie od spotřebního zboží, obaly od CD disků a další výrobky z plastů. Pěnový polystyren sem vhazujeme v menších kusech. Nápojové kartony - krabice od džusů, vína, mléka a mléčných výrobků, které je

potřeba před vhozením do kontejneru řádně sešlápnout Tedyoznačené:



Naopak sem nepatří!

mastné obaly se zbytky potravin nebo čistících přípravků, obaly od žíravín, barev a jiných nebezpečných látek, podlahové krytiny či novodurové trubky, měkké sáčky, například od kávy a různých potravin v prášku. Neodhazujte sem ani nápojové kartony obsahující zbytky nápojů a potravin.

Dotace od Partnerství pro Kolínsko

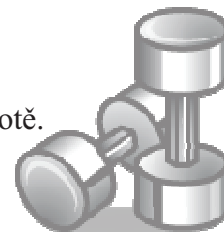
Obec Jestřabí Lhota obdržela v letošním roce dotaci od Partnerství pro Kolínsko ve výši 100 000,- Kč na projekt Lhotecký Hyde park aneb oáza zeleně (revitalizace obecního parku). Obec v parku provede úpravu zeleně a příjezdové komunikace k paní Rudolfově během října a začátkem listopadu. Slavnostně bude park otevřen při příležitosti Živého betlému dne 11.12.2010.

Aerobic

Po prázdninách opět cvičíme!

Pravidelně každé úterý a čtvrtek od 18:30 hod. v kulturním domě v Jestřabí Lhotě.
Cena 40,- Kč.

Těšíme se na Vás.



Změna dopravního značení

Jak si jistě mnozí z Vás již všimli, v naší obci proběhla minulý měsíc změna dopravního značení. Tato změna byla provedena vlastníky silnice a to Správou a údržbou silnic Kutná Hora. Dřívější hlavní silnice vedoucí od Kolína kolem domů rodiny Feherových a Málkových přes náves, kolem parku a směrem ke hřbitovu, byla změněna na vedlejší. Tato vedlejší silnice je označena dopravním značením a dodatkovými tabulemi a nyní také označena přímo na silnici vodorovným značením. Hlavní silnice je nyní nově od Volárny přes náves směrem na Němčice.



Nově na OÚ – parafínové zábaly

Hitem kosmetických salónů je péče parafínovým voskem. Nyní Vám nabízíme tuto péči i u nás v Jestřabí Lhotě. Je velmi vhodný pro Vaše ruce a to jak v zimním tak i v letním období. Parafínový vosk obsahuje vitamíny, kolagen, bělicí extrakt, zabraňuje tvorbě vrásek a má léčebný charakter.

Parafinový vosk je vedlejší ropný produkt, který velmi dobře udržuje teplotu a tím dochází ke zlepšení krevního oběhu. Póry pokožky se působením tepla otevřou a výživné látky se lépe vstřebávají, tzv. mini saunový efekt, a pokožka si lépe udržuje hydrataci. Kůže, která byla před aplikací suchá a drsná pak působí svěžím a zdravějším dojmem a ruce jsou hladké a jemné.

V sobotu 23. 10. 2010 od 14:00 – 17:00 hodin bude na Obecním úřadě v Jestřabí Lhotě možno využít nové služby parafinových zábalů. Zájemci se mohou hlásit na telefonním čísle 723234633 nebo přijďte přímo na Obecní úřad ve výše zmiňovaný čas.

Byli jsme v televizi.....

U příležitosti 30. - tého výročí pravidelného Sjezdu Lhot a Lehot, byla naše obec oslovena o spolupráci s Českou televizí programem ČT2 v pořadu NÁŠ VENKOV. Dva dny před odjezdem do Tvarožné Lhoty do naší obce zavítala Česká televize, aby natočila dokument o naší obci, jako pravidelném návštěvníku tradičních sjezdů. Dokument v první části představil naši obec, dále se zaměřil na přípravy občanů, kteří se letos účastnili jubilejního sjezdu. V druhé fázi se štáb vydal společně s námi na cestu autobusem již do zmiňované Tvarožné Lhoty na Moravě, kde dále pokračoval v představování Sjezdu.

Lhoty, Lhotky, Lehoty. Kolik obcí u nás nosí už po staletí tento název? A kolik jich letos dorazilo na jubilejní 30. společné setkání? V dalším díle Našeho venkova se můžete vydat na výjimečný sraz všech Lhot, jenž odstartuje v jedné z nich - Jestřabí Lhotě. Společně s hlavními aktéry budeme sledovat putování Lhoťanů až do cíle - místa setkání, kterým se letos stala Tvarožná Lhota. Jak vypadala pouť ze Lhoty do Lhoty a co všechno při ní Lhoťané zažili? Čeká vás příběh jedné obce na pozadí jednoho velkolepého setkání.

Více na:

<http://www.ceskatelevize.cz/porady/1097944695-nas-venkov/310281381880016-od-lhoty-ke-lhote/>

Mateřská škola Jestřabí Lhota

Jak jistě již všichni víte naše Mateřská škola Jestřabí Lhota je zapojena do celostátní soutěže CIF a DOMESTOS a v minulých týdnech Vás její zástupci navštívili doma s prosbou o pomoc koupí mycích prostředků těchto značek. Tímto Vám moc děkujeme za pomoc a velké zapojení a nadšení pomoci naší školce. A pokud by měl ještě někdo zájem nám pomoci koupí těchto výrobků máte možnost stále do 31.10.2010.

Děkujeme!!

Péči o svůj domov
pomáhejte dětem

Mateřské, základní a střední školy mají šanci získat nové vybavení v hodnotě

10x 500 000 Kč.

Pomozte rozhodnout, kterých 5 mateřských školek a 5 základních nebo středních škol je získá.



Soutěž trvá od 1. 4. 2010 do 31. 10. 2010

Více na www.rozvojskol.cz

Nájemné z obecních pozemků

Poplatky z pronájmu obecních pozemků (tím se rozumí nájemné za obecní pole) se budou vybírat na OÚ v Jestřabí Lhotě v úředních hodinách od 01.11. -17. 12. 2010.

Vítání občánků

V měsíci říjnu 09. 10. 2010 se na Obecním úřadě v Jestřabí Lhotě konalo Vítání občánků. Dohromady jsme přivítali pět dětí – Evelínka Yousif, Kristýnka Vokounová, Dianka Rusá a dvojčátka Eliška a Radka Stránští. Nejdříve se nám představily děti z místní mateřské školy, poté slečna Suchánková přivítala rodiče a děti, následoval projev paní starostky a pak přišlo na řadu předávání květiny a peněžního daru rodičům a slavnostní podepsání do pamětní knihy. Poté se rodiče se svými ratolestmi vyfotili a vítání občánků bylo slavnostně ukončeno.

Zkouška rozhlasu

V sobotu 23. 10. 2010 v 14:00 hodin proběhne v celé obci zkouška rozhlasu – funkčnost amplionů.

Obecní rozhlas bude hrát a zaměstnanci OÚ půjdou lokálně sledovat jednotlivé ampliony.

Podpora při povodních

Obec Jestřabí Lhota pomohla finančním příspěvkem na povodně v letošním roce v rámci mikroregionu. Mikroregion Zálabí poskytl obci Bílý Kostel finanční pomoc ve výši 60 000,- Kč.

Nabídka obědů -stravování

Možnost odebírání obědů z býchorské jídelny stále trvá. Bližší informace na OÚ Jestřabí Lhota. Zájemci připravte si: dva jídlonosiče (nejlépe se čtyřmi kyblíčky 1. polévka, 2. příloha, 3. maso-omáčka, 4. desert).

Obědy jsou na Obecním úřadě k vyzvednutí od 11:30 – 13:00 hod.

Jídelníček na týden dopředu je vždy vydáván v pátek a obědy se platí po výběru z jídelníčku (na týden dopředu).

Obecní kronika

Hledá se spolehlivý člověk, který by si vzal na starosti psaní do obecní lhotecké kroniky.

NENECHME TUTO TRADICI ZANIKNOUT.

Letecké snímky

Firma Tomáš Hora THC- letecké snímkování nabízí našim občanům letecký snímek naší obce. Letecký snímek je k nahlédnutí na obecním úřadě v Jestřabí Lhotě v úředních hodinách. Rozměry snímku 29 x 41 cm. Snímek je zalaminovaný. Cena 300,- Kč. Objednávky přijímáme do 27. 10. 2010.

Knihovna Jestřabí Lhota - informuje

Poskytované služby:

- Mezi knihovní výpůjční služby .
- Výběr z přibližně 400 svazků knih z oblasti beletrie, naučné,dětské.
- Výpůjčky časopisů např.
BETYNKA – nejen pro maminky
MUSCLE FITNESS-pro všechny sportovce
- Výpočetní technika
- Veřejný internet-použití internetu je zdarma
- Možnost barevného tisku (cena tisku dle platného ceníku)
- Možnost laminace
- Možnost vázání dokumentu (rychlavač)

www.knihovnajestrabilhota.wz.cz

Registrační poplatek na rok 2010 je ve výši:

Dospělí	50,-Kč
Děti	30,-Kč

PROVOZNÍ DOBA KNIHOVNY: STŘEDA 17:00-19:00 hod.

Knihovna Jestřabí Lhota - informuje

Ve středu 27.10.2010 je knihovna v Jestřabí Lhotě uzavřena.

Úřední hodiny na OÚ v Jestřabí Lhotě

Po 7:00 – 13:00 18:00 – 20:00
Út 7:00 – 13:00
St 7:00 – 13:00 18:00 – 20:00
Čt 7:00 – 13:00
Pá 7:00 – 13:00

Ohlédnutí za uplynulým volebním obdobím 2007-2010 Zastupitelstva obce Jestřabí Lhota

Z činnosti obce v jednotlivých letech.

Rok 2007

- Realizace zpevnění komunikace u Perlů
- realizace plynofikace obce Jestřabí Lhota
- zprovoznění obecních webových stránek

- čištění kanalizace
- konání Sjezdu Lhot a Lehot
- částečná rekonstrukce obecního úřadu – nátěry oken, malby fasády, rekonstrukce kanceláře a nákup nového vybavení, modernizace sociálního zařízení
- obdržena dotace od TPCA ve výši 200 000,- Kč na nákup vybavení pro sportovní a kulturní účely (elektrocentrála, párty stan, pивní sety, zvuková aparatura)
- zájezd na muzikál Angelika
- obdržena dotace od středočeského kraje z Programu obnovy venkova ve výši 120 000,- na vybudování chodníku od rodiny Vlastníkových k rodině Pelikánovým směr Volárna
- rekonstrukce povrchu silnice v ulici u hřiště
- podána, ale bohužel neobdržená dotace z operačního programu životního prostředí na opravu Kulturního domu v Jestřabí Lhotě
- úprava veřejné zeleně v obci - pan Stejskal - dotace na pracovníka z Úřadu práce Kolín
- oprava pláště vodojemu
- nákup křovinořezu a nové sekačky pro obecní účely
- kulturní akce:

○ dětský karneval	○ sjezd Lhota a Lehot
○ pyžamový ples	○ rozloučení s prázdninami
○ velikonoční zábava	○ drakiáda
○ čarodějnice	○ lampiónový průvod
○ den matek	○ posvícení
○ staročeské máje	○ mikulášská nadílka
○ muzikál angelika	○ živý betlém
○ vítání občánků	○ silvestr
- služby občanům: 1x měsíčně doktor, pravidelné cvičení aerobic

Rok 2008

- opět zaměstnanec – paní Petra Malínková na úpravu veřejné zeleně – dotace od Úřadu práce Kolín; + práce pana Týmy – sekání velkých ploch hřbitova a Mateřské školy v Jestřabí Lhotě traktůrkem + obětavá práce pana Patočky a Drahovzala při údržbě celé obce
- vybudování nového bezdrátového rozhlasu
- oprava pánských záchodů v KD v Jestřabí Lhotě -
- jednodenní zájezd na lyže do Herlíkovic- bohužel se nerealizoval z důvodů malé účasti
- oprava filtru ve Vodárně v Jestřabí Lhotě
- dovoz obědů pro občany ze školní jídelny Býchor
- zřízení pracoviště Czech POINT v kanceláři Obecního úřadu
- kácení topolů
- umístění odpadkových košů po obci
- plynofikace MŠ, výměna akumulacek za radiátory + plynový kotel; financováno z programu obnovy venkova – obdržená dotace ve výši 108 540,- Kč
- obdržená dotace od nadace partnerství TPCA ve výši 200 000,- Kč na vytvoření nového sběrného dvora v Jestřabí Lhotě
- obdržená dotace z Ministerstva vnitra ve výši 52 000,- Kč na vytvoření provozovny Czechpointu
- poskytnutí prostor v KD pro provozovnu kadeřnictví
- poskytnutí prostor v KD pro provoz místního secondhandu Lhotex
- příprava stavebních parcel na výstavbu RD v lokalitě za Feherovými
- vybudování dětského hřiště z obdržené dotace z Ministerstva pro místní rozvoj ve výši 210 000,- Kč.

- úspěšný bezúplatný převod pozemků pod místní MŠ od pozemkového fondu obci Jestřabí Lhotě
- podána žádost o dotaci z Nadace ČEZ – dotace oranžové hřiště – na vybudování víceúčelového hřiště – bohužel neobdrženo
- nákup nové sekačky pro obecní zeleň
- kulturní akce:

<ul style="list-style-type: none"> ○ dětský karneval ○ kloboukový ples ○ čarodějnice ○ staročeské máje ○ den matek ○ dětský den ○ vítání občánků ○ předprázdninová zábava 	<ul style="list-style-type: none"> ○ rozloučení s prázdninami ○ zábava „rozloučení s létem“ ○ drakiáda ○ lampiónový průvod ○ posvícení ○ mikulášská nadílka ○ živý betlém ○ silvestr
---	--
- služby občanům: 1x měsíčně doktor, 1 x měsíčně pedikérka, pravidelné cvičení aerobic, poskytnutí služby czechpoint(výpisy z katastru, výpisy ze živnostenského listu, aj.)

Rok 2009

- opět zaměstnanec – paní Petra Malínková- na úpravu veřejné zeleně – dotace od Úřadu práce Kolín dobrovolná neplacená práce pana Týmy – sekání velkých ploch hřbitova a Mateřské školy v Jestřabí Lhotě traktůrkem, obětavá práce pana Patočky a Drahovzala při údržbě celé obce
- dovoz obědů pro občany ze školní jídelny Býchor
- zalesnění prostoru po topolech – obdržení dotace ve výši 14 232,- Kč + likvidace klestí 2400,- Kč od Středočeského kraje
- modernizace pracoviště Czech POINT – Upgrade z obdržené dotace v rámci Integrovaného programu „EGovernment v obcích“ ve výši 50 878,- Kč
- žádost o dotaci z Nadace partnerství na vybavení Mateřské školy v Jestřabí Lhotě- bohužel neobdrženo
- koupě a výměna židlí na sále Kulturního domu v Jestřabí Lhotě
- koupě pozemků pro stavební parcely od manželů Zatloukalových – nově 9 parcel
- otevření sběrného dvora v Jestřabí Lhotě
- konkurz na ředitele MŠ v Jestřabí Lhotě – jmenování nové paní ředitelky paní Bc. Romany Balounové
- koupě traktůrku značky Tery pro obecní účely
- zájezd do vinného sklípku- neuskutečněno z důvodů nenaplnění autobusu
- podána žádost o rekonstrukci MŠ z programu FROM od Středočeského kraje- bohužel – neúspěšně
- otevření nové místní knihovny pro občany – financováno z dotace pro knihovny ze Středočeského kraje. Obdržená dotace ve výši 25000,- Kč
- doplnění obecních služeb občanům – služby pedikérky 1 x měsíčně
- kulturní akce:

<ul style="list-style-type: none"> ○ dětský karneval ○ masopust ○ bublinková párty ○ čarodějnice ○ den matek ○ staročeské máje ○ dětský den ○ pouťová zábava 	<ul style="list-style-type: none"> ○ vítání občánků ○ drakiáda ○ lampiónový průvod ○ posvícení ○ adventní tvoření ○ mikulášská nadílka ○ živý betlém ○ silvestr
--	---

- služby občanům: 1x měsíčně doktor, 1 x měsíčně pedikérka, pravidelné cvičení aerobic, poskytnutí služby czechpoint(výpisy z katastru, výpisy ze živnostenského listu, aj.), knihovní služby (výpůjčky knih, tisku; laminace, kopírování tisk vazba, internet zdarma)

Rok 2010

- zaměstnankyně paní Petra Malínková - úprava veřejné zeleně – dotace od Úřadu práce Kolín; dobrovolná práce pana Týmy – sekání velkých ploch hřbitova a Mateřské školy v Jestřabí Lhotě traktůrkem, obětavá práce pana Patočky a Drahovzala při údržbě celé obce
- dovoz obědů pro občany ze školní jídelny Býchor
- výměna vchodových dveří na OÚ v Jestřabí Lhotě za nové plastové
- obdržena dotace od PARTNERSTVÍ PRO KOLÍNSKO na projekt revitalizace (rekonstrukce) obecního parku ve výši 100 000,- Kč
- nově zavedení svozu bioodpadu a přidělení biopopelnic
- oprava obecního výsuvného žebříku
- vybudování přístřešku na kola v MŠ Jestřabí Lhotě
- rekonstrukce chodníku a prostoru před Mateřskou školou – nová zámková dlažba + vytvoření nových parkovacích míst + zeleň
- poskytnutí prostor v KD pro Myslivecké sdružení Jestřabí Lhota a Volárna
- zasíťování parcel ke Kolínu
- doplnění sběrných nádob na třídní odpadu – nádoby pro sběr tetrapaku
- oprava vstupních sloupů a vrat spolu s bočními vrátky na hřbitově
- podání dotace Zelená úsporám pro zateplení a výměna oken a dveří MŠ
- kulturní akce:
 - dětský karneval
 - masopust
 - dětská bublinková párty
 - párty pro dospělé
 - čarodějnice
 - den matek
 - staročeské máje
 - dětský den
 - pout' – houpačky na hřišti
 - jiřinkový bál
 - vítání občánků
- služby občanům: 1x měsíčně doktor, 1 x měsíčně pedikérka, pravidelné cvičení aerobic, poskytnutí služby czechpoint(výpisy z katastru, výpisy ze živnostenského listu, aj.), knihovní služby (výpůjčky knih, tisku; laminace, kopírování tisk vazba, internet zdarma)

Mimo výše uvedených činností, na kterých obec pracovala v uplynulém volebním období, byla věnována průběžně pozornost úklidu veřejných prostranství, údržbě obecního majetku, odpadovému hospodářství. Na této činnosti se značnou měrou podíleli zaměstnanci obce v rámci veřejně prospěšných prací, za což jim patří poděkování.

Za podíl na rozvoji obce patří též poděkování všem občanům, společenským organizacím, podnikatelům a všem ostatním, kteří byli ochotni pro naši obec něco dobrého udělat.

Ekonomická situace obce je dobrá, v příštím roce nás čeká prodej plynofikace firmě RWE, čímž bychom měli získat zpět do obecní pokladny 50% nákladů vynaložených na plynofikaci obce.

Jízdní řád

Jestřabí Lhota - Kolín

bus	Choť	Opo	Měs	TPCA	Měs	Žižel.	Osek
Lhota	4,56	4,58	5,23	5,56	6,14	6,45	7,22
přes	Volár.	Volár.	Volár.		Volár.	Volár.	
Osek							7,36 ZŠ
TPCA			TPCA	6,05			
Kolín	5,10	5,20	5,45		6,30	7,05	7,55

bus	Pol.Chr.	TPCA	Opo	Choť.	Choť.	Měs.	Sány	Choť.	Pol.Chr.	Osek	Žiželice
Lhota	7,30	7,57	8,11	9,46	12,46	13,34	13,35	13,51	14,11	15:03	15:08
Bých	7,40										
přes	Něm		Volár.	Volár.	Volár.	Volár.	Osek	Volár.	Něm	Volárna	
	Konár								Konár	Velký Osek	
TPCA		8,06									
Kolín	8,05		8,35	10,07	13,07	13,50	14,15	14,15	14,35		15:25

bus	Choť.	Sány	Choť	Měs.	TPCA	Choť.
Lhota	15,46	16,30	17,15	17,23	17,46	21,14s
přes	Volár.	Osek	Volár.	TPCA		Volár.
TPCA					17,55	
Kolín	16,07	17,05	17,36	17,45		21,35

podtrh.=školák jede ve dnech výuky

S= jede v sudý týden

	sobota						neděle		
bus	Choť	Choť	Choť		Choť	Choť	Žižel	Choť	Choť
Lhota	4,57	6,51	12,47		15,46	16,37	Němč	12,10	16,20
přes	Volár.	Volár.		Němč	Volár.	16,40	17,34	Volár.	Volár.
			12,50	12,53					
Kolín	5,25	7,10		13,20	16,05		17,55	12,30	16:40

Kolín – Jestřabí Lhota

bus	TPCA	Choť.	Opola	Měs.	Osek	TPCA	TPCA	Choť.	Osek	Choť
TPCA	5,23					7,10				
Kolín		5,55	6,05	6,40	6,40			8,40	10,30	10:55
Volár.						7,37	7,54			
přes		Volár.	Volár.	Volár.	Osek			Volár.	Osek	
Lhota	5,56	6,12	6,21	7,02	7,15		7,57	9,01	11,05	11:12

bus	Žižel	Choť	Choť.	Chřčic	Měs.	Lhota	Měs	Osek	Choť.
Kolín	11,50	Končic	12,40	13,30	14,00	14,35	14,40	15,00	16:30
	12,28	12,32							
přes			Volár.	Bých	Volár.	Volár.	Volár.	Osek	Volár.
Lhota		12,46	13,09	14,01	14,16	14,57	14,56	15,35	16:51

popodtrh.=školák jede ve dnech výuky

bus	TPCA	Měs	Osek	Měs	Choť.	Žižel.	Choť
TPCA	17,25						
Kolín		17,35	17,35	18,00	18,20	19,45	22,30s
přes	Osek	Volár.	Volárn.	TPCA	Volár.	Volár.	Volár.
Lhota	17,46	18,00	18,00	18,22	18,37	20,06	22,54

S= jede v sudý týden

	sobota						neděle		
bus	Choť	Žižel	Choť	Choť	Žižel	Choť	Choť	Choť	Choť
Kolín	5,55	6,00	Němč	12,30	14,45	Němč	16,20	15,20	18,20
přes	Volár.	6,19	6,48	Volár.	15,10	15,43	Volár.	Volár.	Volár.
J.Lhota	6,12		6,51	12,47		15,46	16,37	15,37	18,37